

Phares satellites pour emplacements dangereux-Classe1 Div.2

**ATTENTION:**
Risque de choc.

Débrancher l'alimentation avant l'installation.

MESURES IMPORTANTES DE PROTECTION

Lors de l'utilisation de tout équipement électrique, toujours suivre les mesures de sécurité fondamentales, dont les mesures suivantes:

LIRE ET SUIVRE TOUTES LES CONSIGNES DE SÉCURITÉ

1. Tout entretien doit être effectué par un personnel d'entretien qualifié.
2. S'assurer qu'il n'y a pas de condition dangereuse lors de l'installation ou de l'entretien de l'unité.
3. Couper le courant d'alimentation non-commuté C.A. avant et durant l'installation et l'entretien de l'unité.
4. Avant d'ouvrir l'unité, couper l'alimentation et attendre que l'unité soit déchargée et refroidie.
5. Ne pas installer dans un environnement où la classe de température indiquée sur l'unité dépasse la température d'allumage des gaz dangereux potentiellement présent.
6. Ne pas utiliser dans une température ambiante dépassant celle indiquée sur l'étiquette de l'unité.
7. S'assurer que l'unité est bien scellée lorsqu'elle est en opération.
8. Ne pas utiliser à l'extérieur.
9. Ne pas laisser les cordons d'alimentation entrer en contact avec des surfaces chaudes.
10. Ne pas monter à proximité de dispositifs de chauffage au gaz ou électriques.
11. Faire attention lors de la manipulation des batteries. Éviter la possibilité de court-circuit.
12. Monter l'équipement dans des endroits et à des hauteurs où celui-ci ne sera pas facilement soumis à des tentatives d'altération par un personnel non-autorisé.
13. L'utilisation d'équipement auxiliaire non recommandé par le fabricant risque d'entraîner une condition dangereuse.
14. Ne pas utiliser cet équipement pour un usage autre que celui prévu.

CONSERVER CES INSTRUCTIONS

Installation

1. Couper le courant d'alimentation
2. Enlever la lentille (3).
3. Installer la boîte de jonction sur le mur ou plafond (9).
4. Installer le joint d'étanchéité(8) au pavillon.
5. Raccorder les fils de la lampe aux fils d'alimentation dans la boîte de jonction. Pour les unités à 2 phares, connecter les lampes en parallèle et non en série. Respecter le voltage indiqué sur l'unité. Pour les unités 120V, connecter la mise à la terre (fil vert).

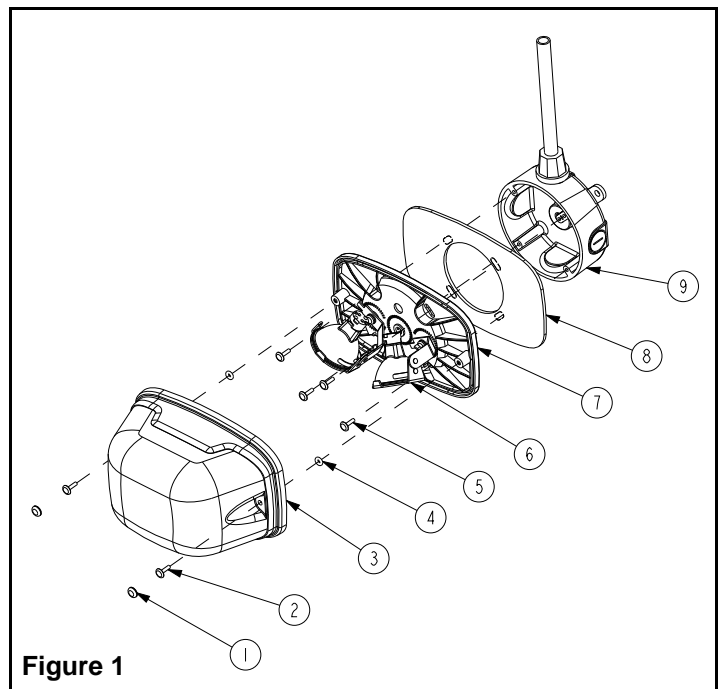
6. Fixer la pavillon à la boîte de jonction.
7. Ajuster la position des lampes:
 - Rotation: tenir et tourner la lampe d'un côté ou de l'autre.
 - Inclinaison: tenir la lampe et la pencher vers l'avant ou l'arrière.
8. Avant d'installer la lentille, s'assurer qu'il n'y ait pas de particules sur les joints. Ceci pourrait affecter l'étanchéité. Fixer la lentille au pavillon à l'aide des 2 vis. S'assurer que les joints pour les vis sont bien en place à l'intérieur du boîtier, tel que montré sur la figure 1.

**ATTENTION:** Toutes les vis pour la lentille et la boîte de jonction doivent être serrées pour respecter un couple 15 livres-pouces et les bouchons bien scellés avec un produit de colmatage.

9. Remettre le courant et vérifier la fonctionnalité du phare.

Remplacement des lampes

Se référer aux indications sur le pavillon pour la puissance de lampe maximum. Ne pas excéder cette puissance.

**Figure 1**

Description des pièces

- | | |
|------------------------------------|-----------------------|
| 1. Couvercle vis (2) | 6. Phare (1 ou 2) |
| 2. Vis du lentille (2) | 7. Pavillon |
| 3. Lentille | 8. Joint d'étanchéité |
| 4. Joint d'étanchéité des vis (2) | 9. Boîte de jonction |
| 5. Vis de la boîte de jonction (4) | |