

## Nema-4X Phares satellites au plastique

**ATTENTION:**  
Risque de choc.

Débrancher l'alimentation avant l'installation.

### IMPORTANTES MESURES DE PROTECTION

Lors de l'utilisation de tout équipement électrique, toujours suivre des mesures de sécurité fondamentales, dont les mesures suivantes:

### LIRE ET SUIVRE TOUTES LES CONSIGNES DE SÉCURITÉ

1. Tout entretien doit être effectué par un personnel d'entretien qualifié.
2. Ne pas monter à proximité de dispositifs de chauffage au gaz ou électriques.
3. Monter l'équipement dans des endroits et à des hauteurs où celui-ci ne sera pas facilement soumis à des tentatives d'altération par un personnel non autorisé.
4. L'utilisation d'équipement auxiliaire non recommandé par le fabricant risque d'entraîner une condition dangereuse.
5. Ne pas utiliser cet équipement pour un usage autre que celui prévu.

### CONSERVER CES INSTRUCTIONS

#### Installation

1. Couper le courant d'alimentation.
2. Enlever la lentille.
3. Installer le joint d'étanchéité (8) au pavillon.
4. Orienter et insérer les supports de lampe en portant attention à l'orientation du détail butoir selon la figure 1.  
Note: manipuler les assemblages en appliquant une pression sur chaque côté du support selon la figure 1.
5. Raccorder les fils de la lampe aux fils d'alimentation dans la boîte de jonction. Pour les unités à 2 phares, connecter les lampes en parallèle et non en série. Respecter le voltage indiqué sur l'unité.
6. À l'aide de 4 vis fixer la plaque arrière à la boîte de jonction **ronde** classée Nema 4X montée en surface ou directement sur une boîte de jonction encastrée en assurant une bonne étanchéité tout autour de l'unité (le joint d'étanchéité ne peut pas garantir une étanchéité sur toutes les surfaces). Si vous n'utilisez **pas** une boîte de jonction **ronde**, l'installation nécessitera un moyen de scellage supplémentaire tout autour de la boîte de jonction (voir fig. 2).

**IMPORTANT:** Pour les cas où la boîte de jonction est montée en surface, la boîte de jonction doit être **ronde** et classée Nema 4X afin que l'assemblage soit classé Nema 4X (voir fig.1). Les bouchons doivent être bien scellés avec un produit de colmatage.

7. Ajuster la position des lampes:
  - Rotation: tenir et tourner la lampe d'un côté ou de l'autre.
  - Inclinaison: tenir la lampe et la pencher vers l'avant ou l'arrière.
8. Fixer la lentille au pavillon à l'aide des 2 vis fournies (2).

**ATTENTION:** Toutes les vis pour la lentille et la boîte de jonction doivent être serrées pour respecter un couple 15 livres-pouces.

Les capuchons de vis peuvent être installés afin d'éviter l'accumulation de débris, tel que requis par les usines de transformation d'aliments.

9. Re-activer le courant CC et vérifier la fonctionnalité des lampes.

#### Remplacement des lampes

Suivre les indications sur le pavillon pour la puissance de lampe maximale. Ne pas excéder cette puissance.

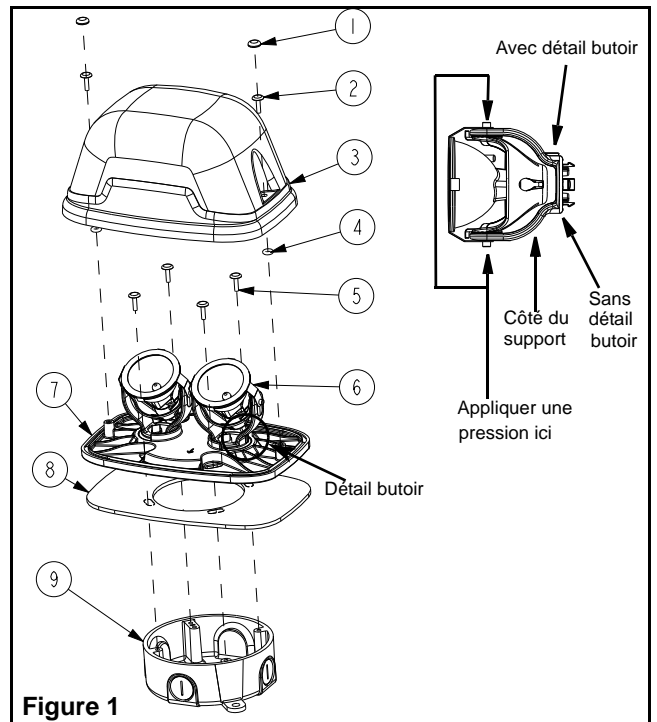


Figure 1

#### Description des pièces

- |  |  |
|--|--|
| 1. Capuchons de vis (2)  | 8. Joint d'étanchéité                        |
| 2. Vis du lentille (2)   | 9. Boîte de jonction <b>ronde</b>            |
| 3. Lentille  | pour nema 4X et bouchons (vendu séparément - |
| 4. Joint d'étanchéité des vis (2)                                  | recommande d'utiliser l'ensemble T&B N/P     |
| 5. Vis de la boîte de jonction (4 requis #8-x 5/8") (non fournies) | 091646).                                     |
| 6. Lampe (1 or 2)  |  |
| 7. Plaque arrière  |  |

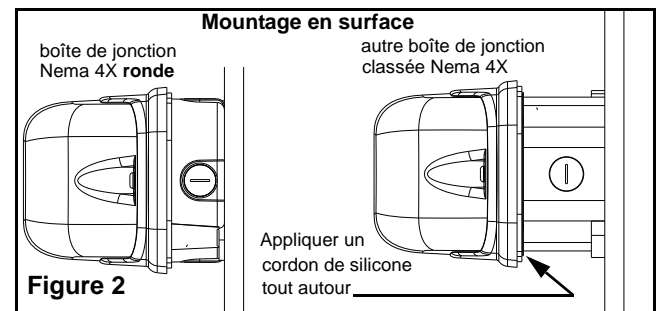


Figure 2

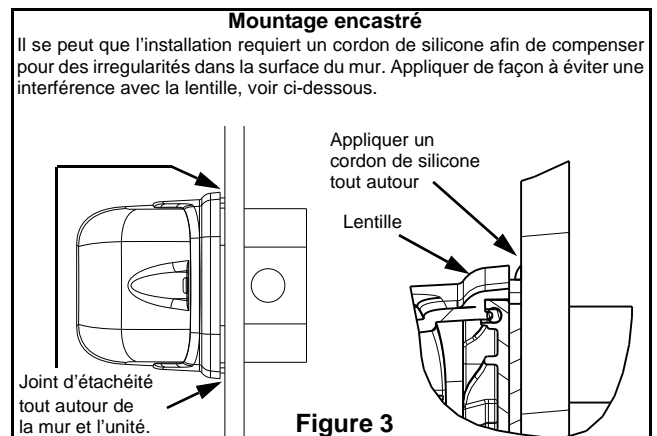


Figure 3

# Nema-4X Phares satellites Die-cast

**ATTENTION:****Risque de choc.**

Débrancher l'alimentation avant l'installation.



## IMPORTANTES MESURES DE PROTECTION

Lors de l'utilisation de tout équipement électrique, toujours suivre des mesures de sécurité fondamentales, dont les mesures suivantes:

## LIRE ET SUIVRE TOUTES LES CONSIGNES DE SÉCURITÉ

1. Tout entretien doit être effectué par un personnel d'entretien qualifié.
2. Ne pas monter à proximité de dispositifs de chauffage au gaz ou électriques.
3. Monter l'équipement dans des endroits et à des hauteurs où celui-ci ne sera pas facilement soumis à des tentatives d'altération par un personnel non autorisé.
4. L'utilisation d'équipement auxiliaire non recommandé par le fabricant risque d'entraîner une condition dangereuse.
5. Ne pas utiliser cet équipement pour un usage autre que celui prévu.

## CONSERVER CES INSTRUCTIONS

### Installation

1. Couper le courant d'alimentation.
2. Enlever la lentille.
3. Installer le joint d'étanchéité (8) au pavillon.
4. Raccorder les fils de la lampe aux fils d'alimentation dans la boîte de jonction. Pour les unités à 2 phares, connecter les lampes en parallèle et non en série. Respecter le voltage indiqué sur l'unité.
5. À l'aide de 4 vis fixer la plaque arrière à la boîte de jonction classée pour nema 4X ou directement sur un mur tout en assurant une bonne étanchéité tout autour de l'unité (le joint d'étanchéité ne peut pas garantir une étanchéité sur toutes les surfaces).



**ATTENTION:** La boîte de jonction doit être pour classée Nema 4X afin que l'assemblage maintienne le classement Nema 4X. Les bouchons doivent être bien scellés avec un produit de colmatage.

6. Ajuster la position des lampes:
  - Rotation: tenir et tourner la lampe d'un côté ou de l'autre.
  - Inclinaison: tenir la lampe et la pencher vers l'avant ou l'arrière.
7. Fixer la lentille au pavillon à l'aide des 2 vis fournies (2).



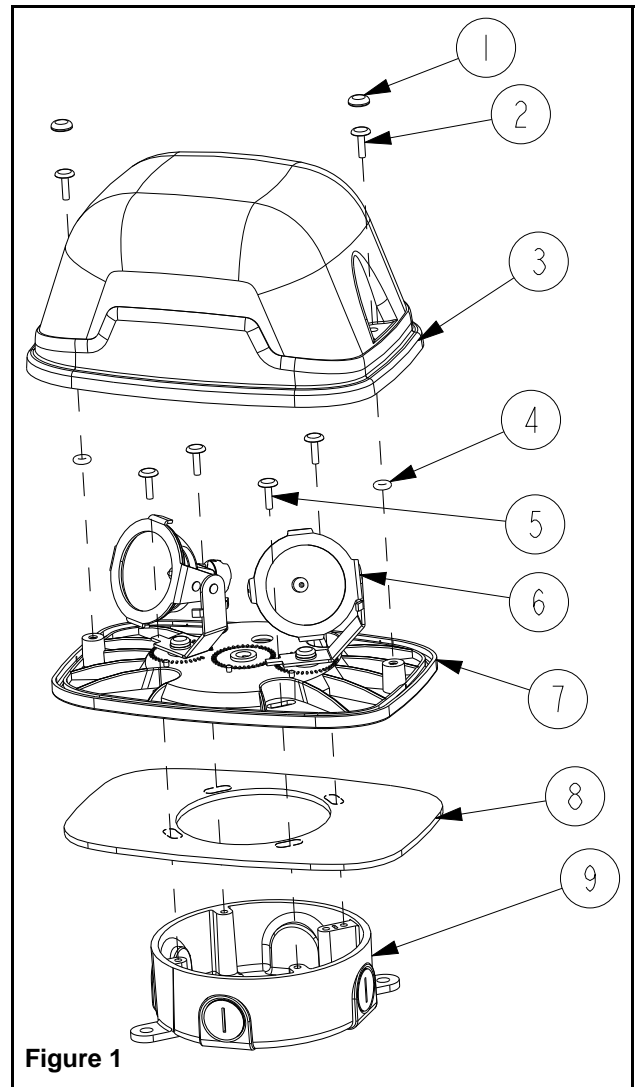
**ATTENTION:** Toutes les vis pour la lentille et la boîte de jonction doivent être serrées pour respecter un couple 15 livres-pouces.

Les capuchons de vis peuvent être installés afin d'éviter l'accumulation de débris, tel que requis par les usines de transformation d'aliments.

8. Re-activer le courant CC et vérifier la fonctionnalité des lampes.

### Remplacement des lampes

Suivre les indications sur le pavillon pour la puissance de lampe maximale. Ne pas excéder cette puissance.

**Figure 1**

### Description des pièces

- |   |  |
|---|--|
| 1. Capuchons de vis (2)                                 | 6. Lampe (1 or 2)  |
| 2. Vis du lentille (2)                                  | 7. Plaque arrière  |
| 3. Lentille   | 8. Joint d'étanchéité  |
| 4. Joint d'étanchéité des vis (2)                       | 9. Boîte de jonction résistante aux intempéries (non fournies) |
| 5. Vis de la boîte de jonction (4 requis)(non fournies) |  |